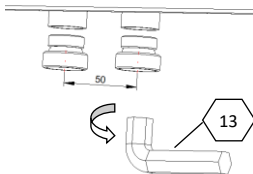


Przyłącze PREMIUM EXCLUSIVE

1

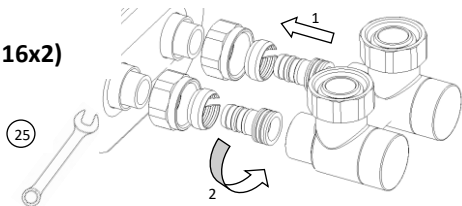


Uwaga:

Zwrócić uwagę by podczas dokręcania nie uszkodzić o-ringa odpowiadającego za szczelność pomiędzy grzejnikiem, a nypłem.

W przypadku grzejników z wyściem GZ ¼ należy pominąć ten punkt.

2.a
(PEX 16x2)

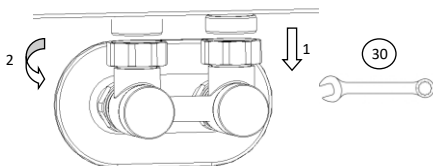


Uwaga:

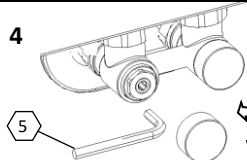
Przed montażem złączek istnieje możliwość montażu rozety oraz tulejek maskujących w kolorze przyłącza (wyposażenie dodatkowe).

Zwrócić uwagę by podczas montażu złączki 16x2 nie uszkodzić o-ringów odpowiedzialnych za szczelność złączki pomiędzy instalacją, a przyłączem.

3



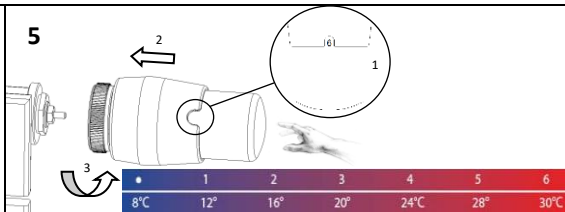
4



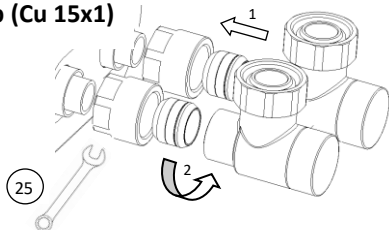
Uwaga:

Regulacja przepływu zgodnie z Kartą Katalogową produktu (www.varioterm.pl).

5



2.b (Cu 15x1)



Uwaga:

Usunąć z zewnętrznej strony rurki 15x1 ostre pozostałości materiału które mogą uszkodzić gumową uszczelkę złączki podczas wciskania jej na rurkę. Po zaciśnięciu złączki (z siłą w zakresie 15-20 Nm) w pierwszej kolejności sprawdzić czy nie ma możliwości obrócenia i/lub wysunięcia rurki poprzez SILNE jej pociągnięcie, a następnie przystąpić do sprawdzenia szczelności hydraulicznej. Zachować kąt 90° pomiędzy rurką a grzejnikiem.

Warunki Gwarancji:

- Producent udziela gwarancji na okres **3 lat** od daty zakupu.
- Wady ujawnione w okresie gwarancyjnym będą usuwane bezpłatnie w terminie do 14 dni roboczych od daty ich zgłoszenia.
- Zgłoszenie wady lub uszkodzenia przyjmowane są mailowo biuro@varioterm.pl lub telefonicznie (022) 8724214.
- W celu dokonania naprawy gwarancyjnej należy wadliwy wyrób dostarczyć do biura VARIO TERM z opisem powodu reklamacji oraz kopią dowodu zakupu posiadającą pieczęć placówki, gdzie dokonano zakupu i wyraźnie zaznaczoną datą zakupu.
- Gwarancja nie obejmuje części, które ulegają naturalnemu zużyciu w okresie eksploatacji, wad powstałych w wyniku niezgodnego z instrukcją montażu i użytkowania, wad noszących ślady uszkodzeń mechanicznych, termicznych lub ślady ingerencji użytkownika.
- Nabywca traci wszelkie uprawnienia wynikające z gwarancji w przypadku: 1) zgubienia lub zniszczenia dowodu zakupu, 2) dokonania samowolnych napraw, demontażu, 3) niewłaściwego lub niezgodnego z instrukcją użytkowania.