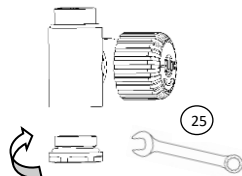


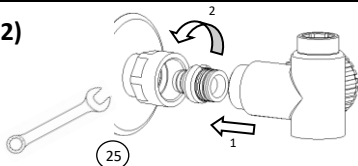
Zawór termostatyczny (M774-...) / Zawór odcinający (M777-...)*

1



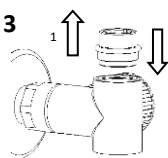
Uwaga:
Odkręcić zaślepkę

2.a (PEX 16x2)



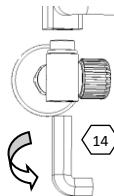
Uwaga:
Zwrócić uwagę by podczas montażu złączki 16x2 nie uszkodzić o-ringów odpowiedzialnych za szczelność złączki pomiędzy instalacją, a zaworem.

3



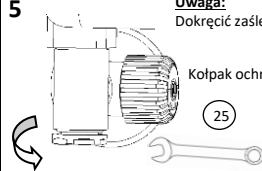
Uwaga:
1) Wykręcić ręcznie 2 wkrętkę montażową – lewy gwint.
2) Wkręcić wkrętkę montażową ok. 0,5 obrotu w korpus (ręcznie).

4



Uwaga:
Wsunąć klucz imbusowy przez korpus w 6kt. znajdujący się we wkrętkę montażową. Wkręcić do oporu.

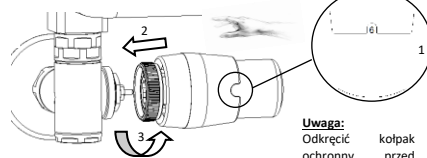
5



Uwaga:
Dokręcić zaślepkę

Kołpak ochronny

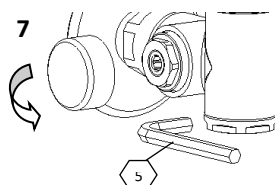
6



Uwaga:
Odkręcić kołpak przed montażem głowicy.

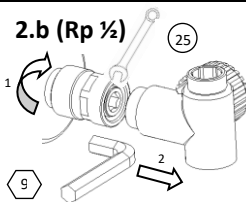
•	1	2	3	4	5	6
	8°C	12°	16°	20°	24°C	30°C

7



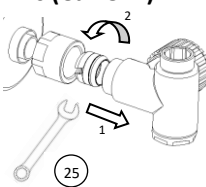
Uwaga:
Regulacja przepływu zgodnie z Kartą Katalogową produktu (www.vario-term.pl).

2.b (Rp ½)



Uwaga:
1. Uszczelnic połączenie gwintowe, a następnie wkręcić złączkę przy pomocy klucza imbusowego.
2. Wsunąć złączkę na korpus zaworu i dokręcić kluczem 25.

2.c (Cu 15x1)



Uwaga:
Usunąć z zewnętrznej strony rurki 15x1 ostre pozostałości materiału które mogą uszkodzić gumową uszczelkę złączki podczas wciskania jej na rurkę. Po zaciśnięciu złączki (**z siłą w zakresie 15-20 Nm**) w pierwszej kolejności sprawdzić czy nie ma możliwości obrócenia i/lub wysunięcia rurki poprzez **SILNE** jej pociągnięcie, a następnie przystąpić do sprawdzenia szczelności hydraulicznej. Zachować 90° pomiędzy rurką, a grzejnikiem.

Warunki Gwarancji:

- Producent udziela gwarancji na okres **3 lat** od daty zakupu.
- Wady ujawnione w okresie gwarancyjnym będą usuwane bezpłatnie w terminie do 14 dni roboczych od daty ich zgłoszenia.
- Zgłoszenie wady lub uszkodzenia przyjmowane są mailowo biuro@vario-term.pl lub telefonicznie (022) 8724214.
- W celu dokonania naprawy gwarancyjnej należy wadliwy wyrób dostarczyć do biura VARIO TERM z opisem powodu reklamacji oraz kopią dowodu zakupu posiadającą pieczęć placówki, gdzie dokonano zakupu i wyraźnie zaznaczoną datą zakupu.
- Gwarancja nie obejmuje części, które ulegają naturalnemu zużyciu w okresie eksploatacji, wad powstałych w wyniku niezgodnego z instrukcją montażu i użytkowania, wad noszących ślady uszkodzeń mechanicznych, termicznych lub ślady ingerencji użytkownika.
- Nabywca traci wszelkie uprawnienia wynikające z gwarancji w przypadku: 1) zgubienia lub zniszczenia dowodu zakupu, 2) dokonania samowolnych napraw, demontażu, 3) niewłaściwego lub niezgodnego z instrukcją użytkowania.