

### Grupa bezpieczeństwa c.o. - VarioProtect

#### 1. BEZPIECZEŃSTWO

Montaż, podłączenie, obsługa, konserwacja oraz przegląd grupy bezpieczeństwa powinien być wykonywany tylko przez wykwalifikowany personel z odpowiednimi uprawnieniami.

Aby zapewnić bezpieczeństwo podczas montażu, obsługi i eksploatacji należy:

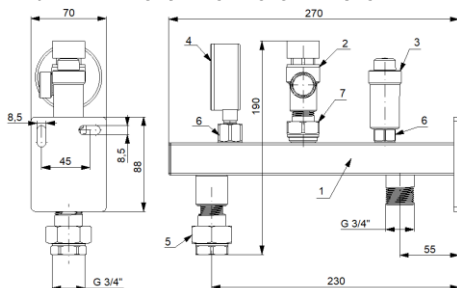
- użytkować urządzenie zgodnie z przeznaczeniem,
- w przypadku demontażu urządzenia wstrzymać się do momentu gdy temperatura w układzie spadnie poniżej 40 °C,
- w przypadku wymiany zaworu bezpieczeństwa bądź demontażu grupy bezpieczeństwa należy opróżnić instalację.

#### 2. ZASTOSOWANIE

Grupa bezpieczeństwa VarioProtect jest kompletnym i gotowym zestawem przeznaczonym do zabezpieczenia instalacji c.o. przed nadmiernym wzrostem ciśnienia gwarantując bezpieczeństwo i komfort użytkownika.

Grupa bezpieczeństwa może być stosowana w instalacjach w których czynnikiem grzewczym jest woda lub roztwór wody i glikolu.

#### 3. PODSTAWOWE CECHY – BUDOWA



- 1 - Korpus stalowy z mocowaniem
- 2 - Zawór bezpieczeństwa
- 3 - Odpowietrznik automatyczny
- 4 - Manometr
- 5 - Szybkozłącze pod naczynie przeponowe
- 6 - Zawór stopowy
- 7 - Złączka montażowa

Ocynkowana stalowa belka wyposażona jest w szybkozłącze do naczynia przeponowego o max. średnicy 300 mm z obustronnym zaworem stopowym umożliwiającym szybkie i łatwe sprawdzenie czy naczynie wymaga wymiany bez konieczności opróżnienia wody w instalacji oraz w naczyniu.

W celu zwiększenia komfortu użytkownika zastosowano duży manometr (Ø 63) z zaworem stopowym do kontroli ciśnienia w zakresie od 0 – 4 bar.

Przed nadmiernym wzrostem ciśnienia chroni zawór bezpieczeństwa który charakteryzuje się dużą wydajnością upustu i nominalnym ciśnieniu 3 bary.

Woda w instalacji zawiera powietrze, które może przyczynić się do pojawiania korozji, aby uniknąć jej powstawania zastosowano automatyczny odpowietrznik z zaworem stopowym w celu usuwania powietrza w instalacji oraz gwarantując stabilną pracę układu.

#### 4. ZASADA DZIAŁANIA

Zawór bezpieczeństwa pozostaje zamknięty do momentu gdy ciśnienie w instalacji grzewczej nie przekroczy wartości ciśnienia otwarcia (ustawienie fabryczne). Wzrost ciśnienia w instalacji powyżej tej wartości spowoduje otwarcie zaworu poprzez ruch membrany, umożliwiając usunięcie nadmiaru czynnika z instalacji, w konsekwencji obniżając ciśnienie do bezpiecznej wartości. Naczynie przeponowe (nie będące częścią zestawu) służy do utrzymania parametrów instalacji w określonych granicach

#### 5. DANE TECHNICZNE

Wymiary	270 x 190 x 70
Temperatura pracy	90°C
Ciśnienie nominalne zaworu bezpieczeństwa	3 bar
Szybkozłącze naczynia przeponowego	GW ¾"
Przyłącze do instalacji	GZ ¾"
Zakres pracy manometru	0 - 4 bar

#### 6. MONTAŻ

Montaż, podłączenie, obsługa, konserwacja oraz przegląd grupy bezpieczeństwa powinien być wykonywany tylko przez wykwalifikowany personel z odpowiednimi uprawnieniami.

Umieszczenie grupy bezpieczeństwa musi umożliwić jej późniejszy demontaż i obsługę.

Sprawdź czy ciśnienie otwarcia zaworu bezpieczeństwa odpowiada wymaganiom instalacji, w której grupa bezpieczeństwa będzie zainstalowana.

Przed montażem grupy bezpieczeństwa należy starannie przepłukać instalację. Zanieczyszczenia mogą powodować nieprawidłowe działanie zespołu.

Montaż grupy bezpieczeństwa do ściany odbywa się przy pomocy kołków rozporowych w położeniu, aby manometr był skierowany do góry. Usytuowanie zespołu możliwe jak najbliżej kotła.

Do wyjścia zaworu bezpieczeństwa należy podłączyć rurę zrzutową odprowadzającą nadmiar cieczy z układu do kanalizacji.

#### Warunki Gwarancji:

- Producent udziela gwarancji na **okres 2 lat** od daty zakupu.
- Wady ujawnione w okresie gwarancyjnym będą usuwane bezpłatnie w terminie do 14 dni roboczych od daty ich zgłoszenia.
- Zgłoszenie wady lub uszkodzenia przyjmowane są mailowo [reklamacje@varioterm.pl](mailto:reklamacje@varioterm.pl) lub telefonicznie 22 8724214.
- W celu dokonania naprawy gwarancyjnej należy wadiwy wyrób dostarczyć do biura VARIO TERM z opisem powodu reklamacji oraz kopią dowodu zakupu.
- Gwarancja **nie obejmuje** części, które ulegają naturalnemu zużyciu w okresie eksploatacji, wad powstałych w wyniku niezgodnego z instrukcją montażu i użytkowania, wad noszących ślady uszkodzeń mechanicznych, termicznych lub ślady ingerencji użytkownika w konstrukcję oraz braku dowodu zakupu.

### Grupa bezpieczeństwa c.o. - VarioProtect

#### 1. BEZPIECZEŃSTWO

Montaż, podłączenie, obsługa, konserwacja oraz przegląd grupy bezpieczeństwa powinien być wykonywany tylko przez wykwalifikowany personel z odpowiednimi uprawnieniami.

Aby zapewnić bezpieczeństwo podczas montażu, obsługi i eksploatacji należy:

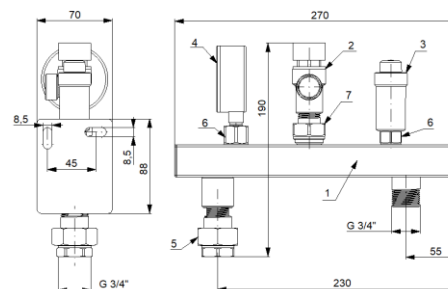
- użytkować urządzenie zgodnie z przeznaczeniem,
- w przypadku demontażu urządzenia wstrzymać się do momentu gdy temperatura w układzie spadnie poniżej 40 °C,
- w przypadku wymiany zaworu bezpieczeństwa bądź demontażu grupy bezpieczeństwa należy opróżnić instalację.

#### 2. ZASTOSOWANIE

Grupa bezpieczeństwa VarioProtect jest kompletnym i gotowym zestawem przeznaczonym do zabezpieczenia instalacji c.o. przed nadmiernym wzrostem ciśnienia gwarantując bezpieczeństwo i komfort użytkownika.

Grupa bezpieczeństwa może być stosowana w instalacjach w których czynnikiem grzewczym jest woda lub roztwór wody i glikolu.

#### 3. PODSTAWOWE CECHY - BUDOWA



- 1 - Korpus stalowy z mocowaniem
- 2 - Zawór bezpieczeństwa
- 3 - Odpowietrznik automatyczny
- 4 - Manometr
- 5 - Szybkozłącze pod naczynie przeponowe
- 6 - Zawór stopowy
- 7 - Złączka montażowa

Ocynkowana stalowa belka wyposażona jest w szybkozłącze do naczynia przeponowego o max. średnicy 300 mm z obustronnym zaworem stopowym umożliwiającym szybkie i łatwe sprawdzenie czy naczynie wymaga wymiany bez konieczności opróżnienia wody w instalacji oraz w naczyniu.

W celu zwiększenia komfortu użytkownika zastosowano duży manometr (Ø 63) z zaworem stopowym do kontroli ciśnienia w zakresie od 0 – 4 bar.

Przed nadmiernym wzrostem ciśnienia chroni zawór bezpieczeństwa który charakteryzuje się dużą wydajnością upustu i nominalnym ciśnieniu 3 bary.

Woda w instalacji zawiera powietrze, które może przyczynić się do pojawiania korozji, aby uniknąć jej powstawaniu zastosowano automatyczny odpowietrznik z zaworem stopowym w celu usuwania powietrza w instalacji oraz gwarantując stabilną pracę układu.

#### 4. ZASADA DZIAŁANIA

Zawór bezpieczeństwa pozostaje zamknięty do momentu gdy ciśnienie w instalacji grzewczej nie przekroczy wartości ciśnienia otwarcia (ustawienie fabryczne). Wzrost ciśnienia w instalacji powyżej tej wartości spowoduje otwarcie zaworu poprzez ruch membrany, umożliwiając usunięcie nadmiaru czynnika z instalacji, w konsekwencji obniżając ciśnienie do bezpiecznej wartości. Naczynie przeponowe (nie będące częścią zestawu) służy do utrzymania parametrów instalacji w określonych granicach

#### 5. DANE TECHNICZNE

Wymiary	270 x 190 x 70
Temperatura pracy	90°C
Ciśnienie nominalne zaworu bezpieczeństwa	3 bar
Szybkozłącze naczynia przeponowego	GW ¾"
Przyłącze do instalacji	GZ ¾"
Zakres pracy manometru	0 - 4 bar

#### 6. MONTAŻ

Montaż, podłączenie, obsługa, konserwacja oraz przegląd grupy bezpieczeństwa powinien być wykonywany tylko przez wykwalifikowany personel z odpowiednimi uprawnieniami.

Umieszczenie grupy bezpieczeństwa musi umożliwić jej późniejszy demontaż i obsługę.

Sprawdź czy ciśnienie otwarcia zaworu bezpieczeństwa odpowiada wymaganiom instalacji, w której grupa bezpieczeństwa będzie zainstalowana.

Przed montażem grupy bezpieczeństwa należy starannie przepłukać instalację. Zanieczyszczenia mogą powodować nieprawidłowe działanie zespołu.

Montaż grupy bezpieczeństwa do ściany odbywa się przy pomocy kołków rozporowych w położeniu, aby manometr był skierowany do góry. Usytuowanie zespołu możliwe jak najbliżej kotła.

Do wyjścia zaworu bezpieczeństwa należy podłączyć rurę zrzutową, odprowadzającą nadmiar cieczy z układu do kanalizacji.

#### Warunki Gwarancji:

- Producent udziela gwarancji na **okres 2 lat** od daty zakupu.
- Wady ujawnione w okresie gwarancyjnym będą usuwane bezpłatnie w terminie do 14 dni roboczych od daty ich zgłoszenia.
- Zgłoszenie wady lub uszkodzenia przyjmowane są mailowo [reklamacje@varioterm.pl](mailto:reklamacje@varioterm.pl) lub telefonicznie 22 8724214.
- W celu dokonania naprawy gwarancyjnej należy wadiwy wyrób dostarczyć do biura VARIO TERM z opisem powodu reklamacji oraz kopią dowodu zakupu.
- Gwarancja **nie obejmuje** części, które ulegają naturalnemu zużyciu w okresie eksploatacji, wad powstałych w wyniku niezgodnego z instrukcją montażu i użytkowania, wad noszących ślady uszkodzeń mechanicznych, termicznych lub ślady ingerencji użytkownika w konstrukcję oraz braku dowodu zakupu.